

状刚毛，部分伸向背面，但不能形成致密毡毛覆盖住鳞片；2. 宽大的马刀状刚毛，金色，具小侧齿。腹刚毛量少，有的具马刺。

模式种：桥鳞虫 *Pontogenia chrysocoma* Baird, 1865。

本属约 10 种 (УШАКОВ, 1982)，多分布于热带，中国海只报道了 1 种。

(76) 裸桥鳞虫 *Pontogenia nuda* Horst, 1917 (图 104)

Pontogenia nuda Horst, 1917: 62, pl. XIV, figs. 5—7; Fauvel, 1932: 11; 1953: 30, fig. 11, a—b; Imaijima et Hartman, 1964: 16; УШАКОВ, 1982: 59, Табл. 6—14.

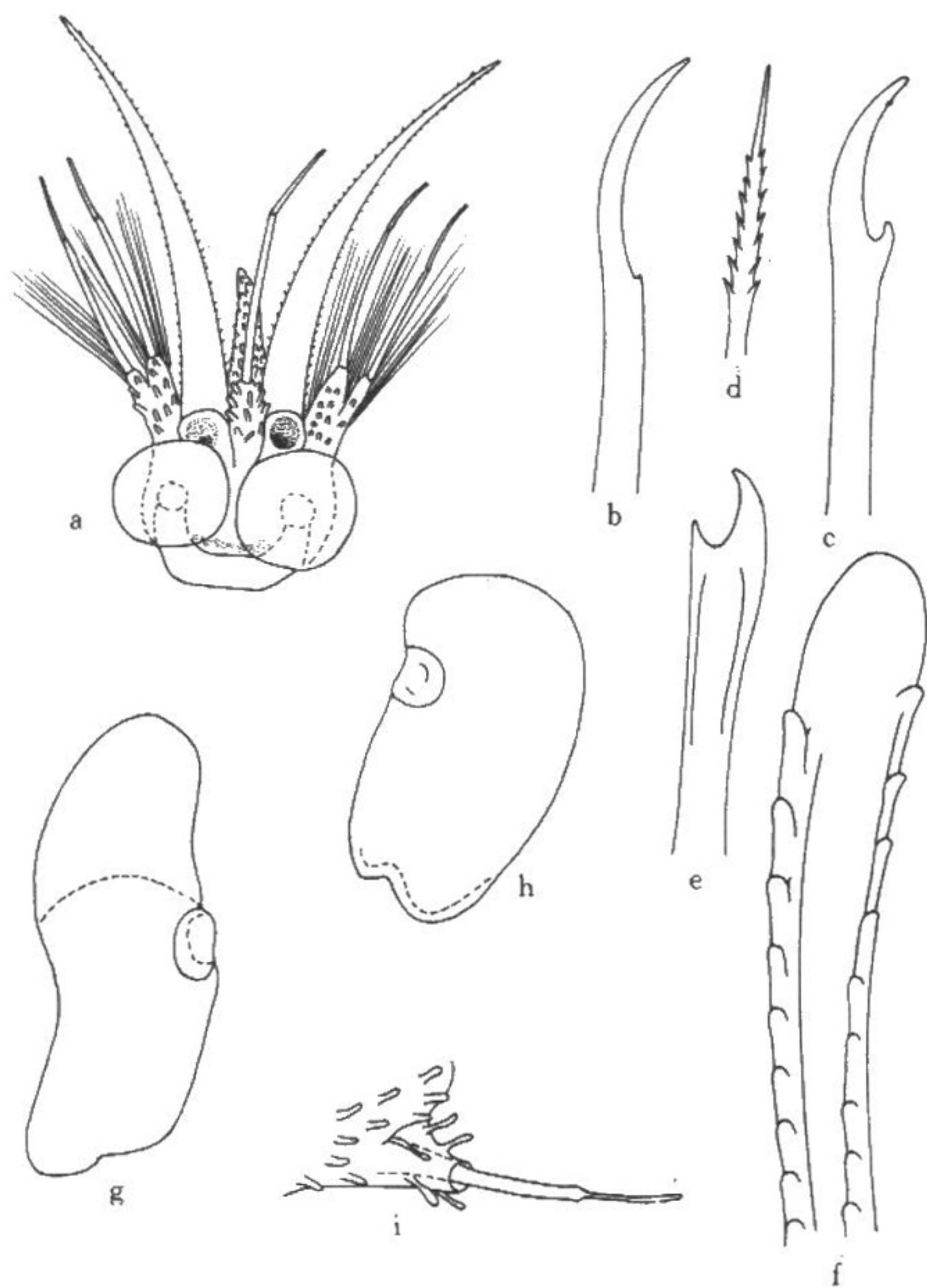


图 104 裸桥鳞虫 *Pontogenia nuda* Horst

- a. 头部背面观； b. 第 2 体节腹刚毛； c. 第 3 体节腹刚毛；
 d. 第 3 体节羽状刚毛； e. 体中部刺状腹刚毛； f. 马刀形背刚毛；
 g. 体中部鳞片； h. 体后部鳞片； i. 第 2 体节疣足的腹须。

标本采集地 海南岛西沙珊瑚礁区。

形态特征 口前叶被第一对鳞片盖住，仅留眼点。中央触手细长，末端尖细。眼柄

膨大，上具大眼点。鳞片 15 对，上具小颗粒。体前部至后部的鳞片由圆形渐变为椭圆形，体中部鳞片的后部具一小缺刻。背马刀状刚毛金黄色，侧缘有小齿。背刚毛不发达。腹刚毛粗壮，末端分叉，呈马刺状。第 2—3 体节还有约 10 根羽状刚毛。

体长达 30mm，宽 10mm，具 36—38 体节。

地理分布 安达曼群岛，日本，南海珊瑚礁地区。

10. 多鳞虫科 Polynoidae Malmgren, 1867

虫体背腹扁平，背面观椭圆形或蛆形。口前叶被 1 纵沟分成两叶，两对眼无眼柄，位于口前叶的两侧。具 0—3 个头触手，中央触手通常位于口前叶的前缘，侧触手位于口前叶前端、近前端或腹面。鳞片和背须至少在体前部交替排列。疣足多为双叶型，刚毛全为简单型，但背腹刚毛有差异。

УШАКОВ (1982) 把该科的 100 余属划归于 5 个亚科，中国海已报道的种隶属下面 3 个亚科。

亚科的检索表

- | | | |
|-------|----------------------|---------------------|
| 1 (2) | 头触手 0—2 个 | 双指鳞虫亚科 Iphioninae |
| 2 (1) | 头触手 3 个 | 2 |
| 3 (4) | 侧触手位于口前叶前端或近前端 | 背鳞虫亚科 Lepidonotinae |
| 4 (3) | 侧触手位于口前叶的腹面 | 哈鳞虫亚科 Harmothoinae |

F. 双指鳞虫亚科 Iphioninae Horst, 1917

口前叶无中央触手，无或具 2 个侧触手。鳞片 13—20 对覆盖于背面，表面不光滑，具蜂窝状结构。不超过 40 节。

本亚科分 3 亚属 (УШАКОВ, 1982)，中国海目前仅发现 1 属。

XXXI. 双指鳞虫属 *Iphione* Kinberg, 1855

Iphionella McIntosh, 1885;

Norepa Baird, 1865;

Polynoe Savigny, 1818.

虫体宽扁，卵圆形。口前叶具 2 个侧触手。具眼。体节少，约为 30 节，鳞片 13 对。